

¿QUE ES LA QUEMA RESIDENCIAL?

La quema residencial es la eliminación de la basura de origen residencial o doméstico por medio de su incineración o quema en el exterior, ya sea en el suelo o usando un barril.

¿EN QUE FORMA ES DAÑINA A LA SALUD?

La quema residencial presenta un serio problema para la salud de muchas personas expuestas a los contaminantes tóxicos que se encuentran en el humo. Los efectos inmediatos pueden incluir irritación de los ojos, problemas de respiración, y ataques de asma. Los efectos a largo plazo pueden incluir enfermedades respiratorias, daño a los pulmones o al sistema inmunológico, cáncer, y muerte prematura. Los bebés y niños, las personas de edad avanzada, y las personas con enfermedades como asma y enfisema son especialmente vulnerables a los compuestos tóxicos producidos al quemar la basura residencial.

¿DE QUE MANERA AFECTA LA SALUD DE LA COMUNIDAD?

El humo se dispersa fácilmente a través de las vecindades, aún en las comunidades pequeñas. Muchas personas perciben la exposición al humo como una molestia pública, pero puede ser algo más serio. El humo liberado cerca del suelo significa que la contaminación proveniente de la quema de basura residencial puede afectar directamente la salud de aquellas personas que conducen la quema, sus familiares, y sus vecinos.

¿PORQUE DEBEMOS REDUCIR ESTOS TOXICOS EN EL AMBIENTE?

Los compuestos tóxicos producidos al quemar basura residencial pueden viajar grandes distancias y depositarse en el suelo, plantas, y mantos acuíferos. El residuo de ceniza de la quema (en el suelo o en un barril) contiene compuestos tóxicos que se pueden esparcir en el suelo y al manto acuífero. Los animales y los peces pueden ingerir estos contaminantes y acumularlos en sus tejidos; también las plantas pueden absorberlos. Estos tóxicos pueden ser transferidos a las personas que ingieran dichos alimentos contaminados. Por lo tanto, no basta con evitar la columna o nube de humo para eliminar el peligro potencial a la salud.

¿CUAL ES LA LEY ESTATAL PARA REDUCIR ESTA CONTAMINACION?

Desde el **1^o de enero de 2004** no se permite quemar basura doméstica en las residencias. A continuación se enumeran las restricciones que se aplicarán en todo el estado.

1. Si su ciudad no ha prohibido la quema de residuos vegetales, solamente se permite quemar los residuos de la vegetación que ha crecido en su residencia.
2. No está permitido el uso de barriles o incineradores de patio.
3. Si a usted se le permite quemar residuos de vegetación, deberá empezar el fuego con un dispositivo aprobado por el distrito local del aire.
4. La quema al aire libre en residencias solo puede ocurrir en días de quema permitidos por su distrito local del aire.

Varios distritos locales del aire han prohibido la quema al aire libre de basura doméstica. Verifique con su distrito local del aire si existen restricciones adicionales. La mayoría de los lugares en California requieren de un permiso de quema, con el fin de controlar la quema residencial en las comunidades.

¿EXISTEN EXENCIONES?

No se permiten exenciones para quemar plásticos o basura doméstica.

En reconocimiento a la limitada disponibilidad de servicios de recolección de basura en algunas áreas muy rurales con poca población, se podrían otorgar algunas exenciones para quemar papel o cartón, y para usar barriles en áreas geográficas designadas. Confirme con su distrito local del aire si usted vive en un área exenta.

¿QUE SE DEBE HACER CON LA BASURA DOMESTICA?

Reduzca: Evite los productos desechables. Compre productos en bulto o de tamaño económico en lugar de adquirir productos individualmente envueltos. Compre productos durables, que se puedan reparar, y productos recargables, reusables, o rellenables.

Reuse: Done la ropa, muebles y juguetes que ya no necesite, a sus amigos, parientes o a instituciones benéficas. Done las revistas y libros que ya no quiera a hospitales, escuelas, bibliotecas o clínicas. Repare en lugar de desechar o reemplazar.

Recicle: Separe los objetos reciclables de la basura doméstica y prepárelos para ser recogidos por un servicio de recolección o llévelos al centro de recolección local.

finalmente, Deseche correctamente: Si usted no tiene acceso a los servicios de recolección o basura en su residencia, combine sus viajes para mandados con visitas a las instalaciones aprobadas para el procesamiento de basura. Los residuos peligrosos tales como solventes, aceites, y pinturas a base de aceite, deberán ir a un sitio para recolectar residuos peligrosos.

¿QUE SE DEBE HACER CON LOS BARRILES DE QUEMA Y LA CENIZA?

No se deshaga de la ceniza en el suelo o en los mantos acuíferos. Llévelas a una instalación aprobada para su desecho. Las estaciones de transferencia y los tiraderos de basura locales aceptan la ceniza y barriles por separado. Permita que las cenizas se enfríen al menos por tres días para evitar que provoquen incendios en los centros de recolección. Dependiendo de la condición del barril, algunos recicladores certificados de metales y procesadores podrían aceptar barriles de quema usados. Después de remover las cenizas, algunos tiraderos de basura locales requieren que el barril sea aplastado y el fondo sea removido.

¿CUALES SON LAS INSTALACIONES CERCANAS APROBADAS PARA RECICLAR Y TIRAR DESECHOS?

Encuentre las instalaciones mas cercanas a usted llamando a la oficina local de su condado encargada del manejo de residuos sólidos o de obras públicas. Entérese que hacer con los diversos materiales seleccionando la opción "Reuse & Recycling Centers" en la página de internet de EARTH 911:

<http://www.earth911.com/about-us>

También encontrará información sobre instalaciones para reciclar, transferir o tirar residuos en la página de internet del CalRecycle:

<http://www.calrecycle.ca.gov/SWFacilities/Directory/Search.aspx>.

¿CUALES SON ALGUNAS ALTERNATIVAS A QUEMAR?

Conversión a abono orgánico: El material de origen orgánico como los residuos de frutas y vegetales, residuos de café, cáscaras de huevos, hojas y pasto se pueden convertir en fertilizante natural (o composta) para jardines. Usted puede aprender más acerca la composta en la página de internet de la U.S. EPA:

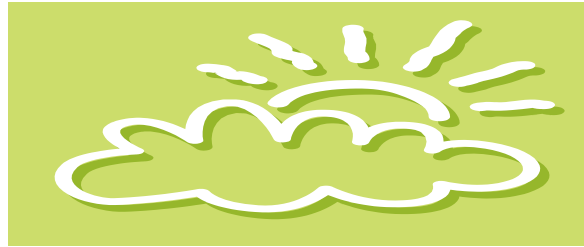
<http://www.epa.gov/wastes/conservation/composting/index.htm>

Trituración de papel: Se pueden comprar trituradores personales de papel baratos para destruir documentos personales en el hogar, antes de reciclarlos o desecharlos. El periódico cortado en tiras también se puede usar como mantillo o composta.

¿COMO SE PUEDE REDUCIR LA QUEMA DE RESIDUOS VEGETALES EN LAS RESIDENCIAS?

Usted puede convertir su vegetación o "residuos verdes" en composta o abono orgánico. Los trituradores de pasto eliminan el tiempo y costo de la limpieza. Las ramas trituradas son un material excelente para mantillo de jardinería que también puede ser convertido en composta. Muchas comunidades que no tienen servicio regular de recolección de residuos verdes tienen áreas para composta en los tiraderos locales de basura. Para mayor información sobre alternativas a la quema de residuos vegetales, incluyendo su conversión a energía, visite la página de internet:

<http://www.arb.ca.gov/smp/biomass/biomass.htm>



¡USTED PUEDE HACER LA DIFERENCIA!

➡ Si usted observa una quema ilegal, o si desea reportar a alguien que continuamente provoca molestias al quemar desechos, comuníquese con su oficina local para el control del aire.

➡ Llame al departamento de bomberos **UNICAMENTE** cuando exista una emergencia inmediata.

Para Mayor Información, Comuníquese con su Distrito Local del Aire

Página de internet del Consejo de Recursos Atmosféricos de California para la Quema Residencial:
<http://www.arb.ca.gov/smp/resburn/resburn.htm>

California Air Resources Board
1001 "I" Street, P.O. Box 2815
Sacramento, CA 95812
(916) 322-2990

Fecha de actualización: Julio 2014

La Quema de Basura Residencial



¡ENTÉRESE ANTES DE QUEMAR!

Conozca La Ley
Conozca Como Hacerlo
Sepa Con Quien Comunicarse

California Environmental Protection Agency
 **Air Resources Board**